

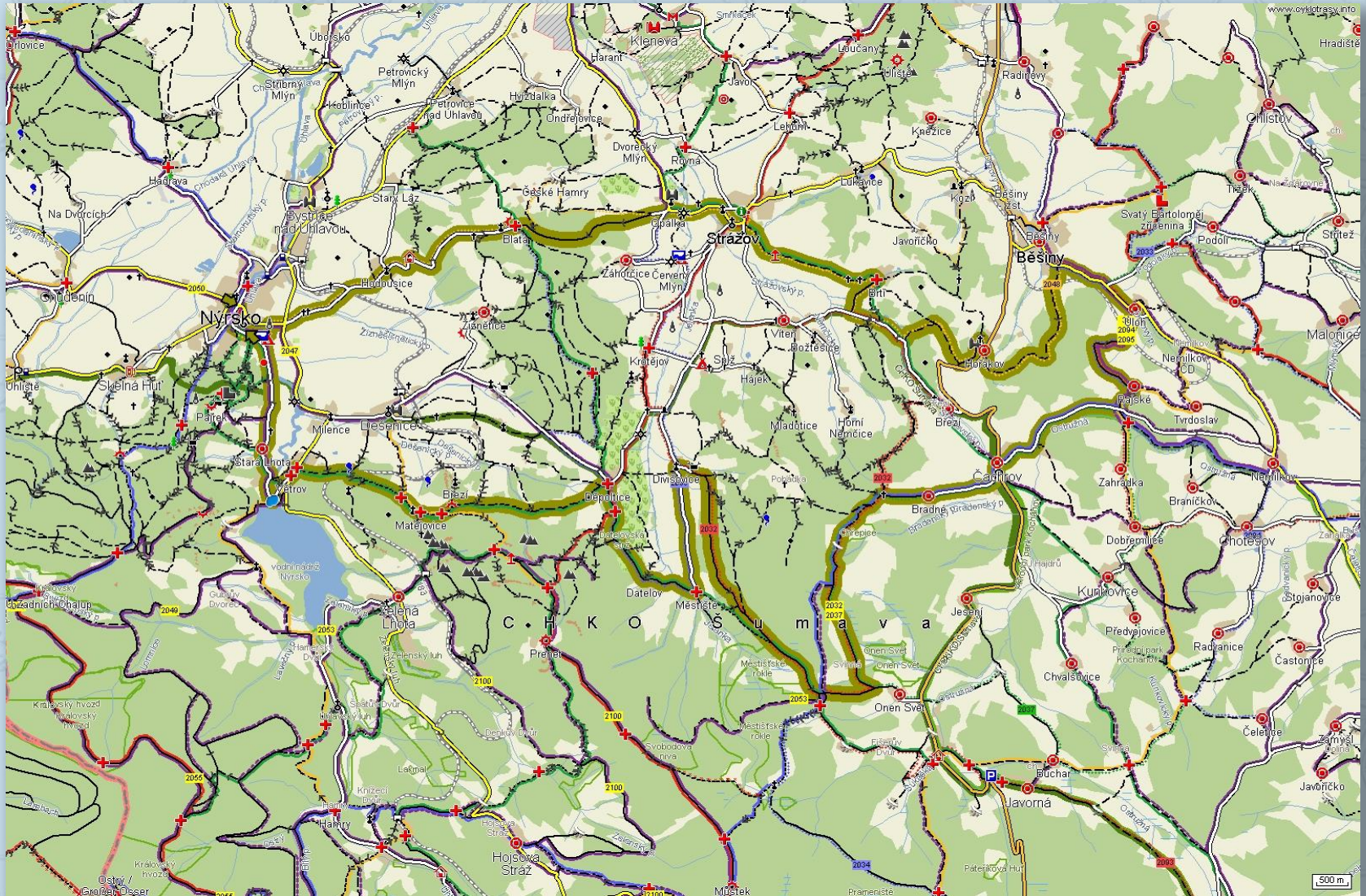
*Trasa 03*

## *Jedeme do Rajského*



*Pohled od Rajského*

Pro zkušenější a pouze pro horská kola



## Statistika

🚲 Délka trasy	53.66 km
🕒 Celkový čas	6:17
🚶 Úseky cesty typu "Pěšina"	1.76 km (3 %), 0:11
🌲 Úseky cesty typu "Lesní/polní"	12.69 km (24 %), 1:47
🚶 Úseky cesty typu "Vozová/chodník"	18.07 km (34 %), 1:41
— Úseky cesty typu "Silnice III. třídy/MK"	17.52 km (33 %), 2:07
— Úseky cesty typu "Silnice II. třídy"	3.62 km (7 %), 0:28
📈 Stoupání v úsecích	30.61 km (57 %), 5:26
📉 Klesání v úsecích	22.47 km (42 %), 0:48
📏 Maximální výška	864 m n.m. ("Chřepice")
📏 Minimální výška	453 m n.m. ("(13401926)")
📏 Převýšení	411 m
📈 Celkem nastoupáno výškových metrů	1338 m (sklon 4.4 %)
📉 Celkem sjeto výškových metrů	1338 m (sklon 6 %)
📏 Maximální sklon do kopce	48 % (v úseku 50 m, Rajské -> Rajský Mlýn)
📏 Maximální sklon z kopce	32.1 % (v úseku 90 m, Městíště -> Datelov)

Tentokrát se vydáme na trochu náročnější trasu. Od autobusového nádraží pojedeme proti proudu Úhlavy (trasa č.33) po lávce u tenisových kurtů přejedeme řeku a za autokempem se napojíme na trasu č. 2048. Přeš Blata a Opálku přijedem až do Strážova. Za lesem u Blat můžeme shlédnout krásné panorama i s hradem Klenová. Ze Strážova pokračujeme stále po trase č. 2048 do Brtí. Na návsi odbočíme vpravo a na hlavní pak vlevo. Trasa je značena č. 2048 a po ní dojedeme až do Hořákova.



V Hořákově musíme přejít frekventovanou hlavní silnici, tady je třeba dávat opravdu pozor! Až do Běšin vede nezpevněná lesní cesta s kamennou drtí. Místy, hlavně v prudkém klesání, zde může být naplavený písek a velké kameny. Za železničním přejezdem u Běšin se napojíme na hlavní silnici, po které dojedeme až do Úloha. V této obci odbočíme doprava na trasu 2095, po které se dostaneme do Rajského. Po půl kilometru přijedeme na silnici, která vede z Čachrova do Nemilkova, my odbočíme doprava na Čachrov (cyklotrasa č. 2037). V Čachrově přejedeme hlavní silnici a pokračujeme na Bradné, tam se držíme vpravo. Až vjedeme do lesa, najedeme na cyklotrasu č. 2032. Držíme se této trasy až k rozcestí nad Oním Světem, kde odbočíme vpravo a po cyklotrase č. 2032 přes rozcestí pod Suchými Studánkami až do Divišovic. Přijedeme do Divišovic, tady odbočíme na Městiště (trasa č. 2035) Z Městiště pokračujeme přes Datelov do Děpoltic.



Čachrov

V Děpolticích na návsi odbočíme vlevo na pěší turistickou trasu E6. Tato nenáročná cesta nás dovede až k hlavní silnici. Musíme však těsně za železničním přejezdem zatočit vlevo. Pak jedeme po kraji lesa a až se prostor poněkud otevře a objeví se oplocení, dáme se vlevo podél plotu. Tady opatrně, cesta příkře klesá a ústí přímo na již zmíněnou hlavní silnici. Tu přejedeme rovně, a dostaneme se tak na cestu do Staré Lhoty a po ní dále až do Nýrska.



*Čachrov - tvrz*



*Krajina u Čachrova*

## **Turistické zajímavosti**

### **Přírodní rezervace Městišské rokle:**

vyhlášena 9.12.1994. Má rozlohu 168,91 ha. Je rozložena na severovýchodním svahu hřbetu Můstek - Prenet ve dvou samostatných částech.

Zahrnuje prameniště, rašeliniště, přípotoční nivy potoka Jelenka, roklinové lesy, komplex luk a pastvin s rozptýlenou zelení. Vyskytuje se zde chráněný úpolín evropský či lilie zlatohlávek. Rezervace je po obvodu označena dvěma červenými pruhy.

### **Čachrov - obec**

Leží na kopci kolem bývalé tvrze. Původní osada se rozkládala kolem řeky Ostružné až do třicetileté války, kdy byla zpusťošena.

Další chalupy se stavěly v okolí tvrze a záměčku. První zmínka je z roku 1352. Původně byl sídlem rytířů z Čachrova a za husitských válek byl přičleněn k panství hradu Velhartice. Střídající se majitelé byli vesměs příslušníky drobné šlechty. Před I. světovou válkou náležel statek Čachrov jedné měšťanské rodině a měl rozlohu 694 ha. Roku 1904 byl Čachrov povýšen na městy.



**Kaple v Datelově**

### **Čachrov - tvrz**

V létech 1362 a 1364 uvádějí prameny jako držitele obce Viléma z Čachrova, který zde v létech 1380 - 1390 postavil na náhorní planině, uzavírající hluboká údolí, táhnoucí se od severozápadu a od východu, výstavnou a mohutnou tvrz.

Tvrz byla obklopena příkopem s vodou a její značné rozměry vedly k tomu, že byla někdy označována i jako hrad.

Do dnešní doby se z ní dochovala mohutná věž, do které se vstupovalo ve výši prvního patra dodnes existujícím hrotitým portálem a odtud do úzké chodby, z níž vedly vchody do obytných místností. Podobně bylo původně rozděleno i přízemí. Dnešní dolní vchod byl proražen až později.